

Prezentacja dorobku Szkoły Podstawowej nr 2
im. Bohaterów Westerplatte we Wschowie ubiegającej
się o Wojewódzki Certyfikat Szkół Promujących Zdrowie



Realizacja celów priorytetowych w latach 2018-2021

Rok szkolny 2018-2019

- Propagowanie zdrowego stylu życia wśród społeczności szkolnej.
- Dbanie o higienę i bezpieczeństwo w szkole i poza nią.
- Wzmacnianie rodzinnych, indywidualnych i rówieśniczych czynników chroniących przed inicjacją spożycia środków psychoaktywnych.

Rok szkolny 2019-2020

- Zniwelowanie zachowań konfliktowych niektórych uczniów jako czynnik stresowy w szkole.

Rok szkolny 2020-2021

- Zminimalizowanie rozprzestrzeniania się COVID-19 poprzez podejmowanie działań kształtujących poczucie odpowiedzialności za wspólne bezpieczeństwo oraz wyrobienie nawyków higieny i dystansu wśród członków społeczności szkolnej.

**Działania w zakresie promocji zdrowia i edukacji zdrowotnej,
mające na celu rozwiązanie wybranych w szkole problemów
priorytetowych.**

Propagowanie zdrowego stylu życia wśród społeczności szkolnej.

Zachęcanie uczniów do aktywnego spędzania wolnego czasu poprzez organizację ciekawych zajęć sportowo-rekreacyjnych na terenie szkoły jak i poza nią, spotkań ze znanymi sportowcami, konkursów i zawodów sportowych różnego szczebla, zajęć kulinarnych, konkursów dotyczących racjonalnego odżywiania się, udział w festiwalach i olimpiadach o tematyce prozdrowotnej, stworzenie Szkolnej Księgi Promującej Zdrowie.





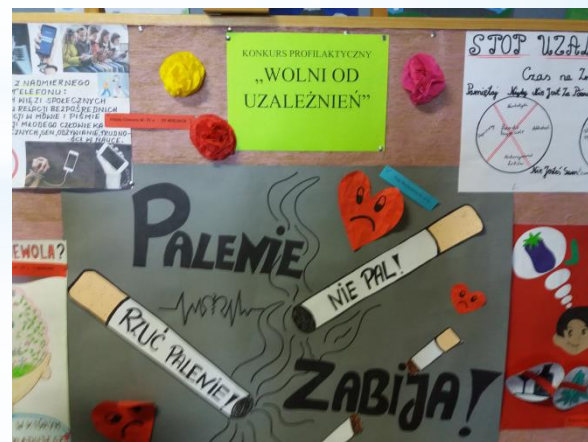
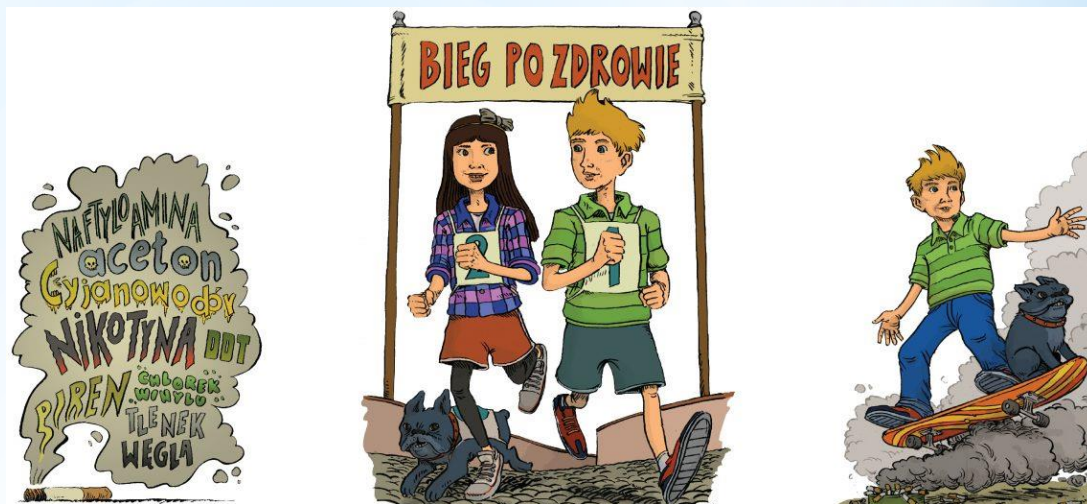
Dbanie o higienę i bezpieczeństwo w szkole i poza nią.

Pozyskanie środków z Fundacji Orlen w celu zakupu zewnętrznego defibrylatora AED, organizowanie spotkań i pogadarek z pielęgniarką szkolną i stomatologiem na temat dbania o swoje ciało, przedstawicielami zawodów służby zdrowia, funkcjonariuszami Policji, strażakami PSP na temat zagrożeń pojawiających się w drodze do i ze szkoły, a także w związku użytkowaniem sprzętu codziennego użytku, udział w szkoleniach z pierwszej pomocy przedmedycznej skierowanych zarówno do uczniów jak i rodziców, uwrażliwianie dzieci i młodzieży na niebezpieczeństwa związane z korzystaniem z Internetu, organizowanie egzaminów BRD na kartę rowerową.



Wzmacnianie rodzinnych, indywidualnych i rówieśniczych czynników chroniących przed inicjacją spożycia środków psychoaktywnych.

Udział w organizowanym przez GIS programie antytytoniowej edukacji zdrowotnej, którego celem było opóźnienie i zapobieganie inicjacji tytoniowej wśród dzieci i młodzieży, pokazanie atrakcyjności życia w środowisku wolnym od dymu tytoniowego, zwiększanie wiedzy i umiejętności uczniów na temat zdrowia w kontekście szkodliwości palenia papierosów, zachęcanie uczniów do udziału w konkursach uświadamiających szkodliwe działanie dymu tytoniowego na organizm młodego człowieka.



Zniwelowanie zachowań konfliktowych niektórych uczniów jako czynnika stresowego w szkole.

Przeprowadzanie pogadank na lekcjach wychowawczych nt. przyczyn konfliktów w grupie rówieśniczej, zainicjowanie warsztatów z pracownikami PPP Wschowa o wyżej wymienionej tematyce, spotkania z „Podziaranym tatą” dotyczące przyczyn i skutków hejtu, zaplanowanie w Programie Wychowawczo - Profilaktycznym cyklicznych spotkań z pedagogiem szkolnym i rozmów na temat wzajemnej tolerancji i szacunku oraz sposobów radzenia sobie w stresowych sytuacjach, zorganizowanie Dnia Życzliwości, Dnia Miłych Słówek, Dnia Anioła, uwrażliwianie na krzywdę zwierząt poprzez udział uczniów w programie „I kudłate i łaciate- nasi ulubieńcy”.



Zminimalizowanie rozprzestrzeniania się COVID-19 poprzez podejmowanie działań kształtujących poczucie odpowiedzialności za wspólne bezpieczeństwo oraz wyrobienie nawyków higieny i dystansu wśród członków społeczności szkolnej.

Wykonanie tablic informacyjnych o zasadach zachowania się uczniów podczas pandemii, zamontowanie emotikonek zachęcających do noszenia maseczek i dezynfekcji rąk, zamontowanie sprzętu do dezynfekcji rąk oraz termometru bezdotykowego do sprawdzenia temperatury u uczniów oraz pracowników szkoły, zorganizowanie konkursów na: "Najbardziej kreatywną maseczkę,, oraz „Najciekawsze hasło dotyczące bezpieczeństwa w czasie pandemii”, zamontowanie tablicy informującej nt. pierwszej pomocy przedmedycznej w dobie pandemii.



Współpraca z rodzicami.

- Cotygodniowe konsultacje przedmiotowe z rodzicami nt. osiągnięć edukacyjnych uczniów czy też problemów edukacyjnych.
- Zebrania z rodzicami zgodnie z harmonogramem.
- Rozmowy telefoniczne wychowawców, pedagogów, spotkania z dyrekcją.
- Współpraca z rodzicami przy organizacji imprez tj. komers czy festyn szkolny.
- Zapraszanie rodziców na imprezy klasowe, szkolne.
- Wspieranie rodziców w problemach wychowawczych ich dzieci.

Współpraca ze społecznością lokalną.

Profilaktyka i Młodzież we Wschowie

Gminne szkoły podstawowe

Państwowa Straż Pożarna we Wschowie

Ochotnicza Straż Pożarna we Wschowie

Powiatowa Komenda Policji

Biblioteka Publiczna Miasta i Gminy Wschowa

Muzeum Ziemi Wschowskiej

Centrum Kultury i Rekreacji we Wschowie

Ośrodek Pomocy Społecznej

Kasa Rolniczego Ubezpieczenia Społecznego

Urząd Miasta i Gminy Wschowa

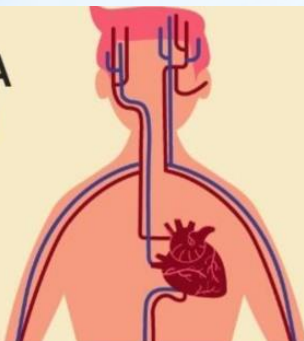


Szkolenia społeczności szkolnej w zakresie promocji zdrowia.

W naszej placówce co roku organizowane są szkolenia z udzielania pierwszej pomocy przedmedycznej z wykorzystaniem defibrylatora AED dla całej społeczności szkolnej. W związku z sytuacją epidemiczną w ostatnich dwóch latach musieliśmy zrezygnować ze spotkań stacjonarnych i przenieść nasze działania do realiów wirtualnych, dlatego też wykonaliśmy prezentację multimedialną, którą udostępniliśmy w mediach lokalnych. Oprócz tego realizujemy w szkole projekt pt. „Ratujemy i uczymy ratować”. Pielęgniarka szkolna również przeprowadza co roku pogadanki z uczniami nt. dbania o zdrowie, a w czasie nauki zdalnej przygotowywała materiały edukacyjne udostępniane na naszej stronie facebookowej.

ZASADY UDZIELANIA PIERWSZEJ POMOCY

W RAMACH
PROJEKTU
"ŁAŃCUCH
PRZEŻYCIA-
RATUJ I TY!"



VIEW.GENIAL.LY

prezentacja pierwsza pomoc by karolcialeszno on
Genially

14 listopada

Światowy Dzień
Walki z Cukrzycą



co to jest CUKRYCĄ?

jakie są?

NIEBEZPIECZEŃSTWA

NIPODLECENIA - brak leczenia cukrzycy prowadzi do powstania powikłań, które mogą być niebezpieczne dla życia.
HIPERGLIKEMIA - zbyt wysoki poziom cukru we krwi.

Jestem kolo diebie. Jestem chory na cukrzyce. Choruje nie dlatego że jadłem cukierki, nie dlatego że piłem soki... Choruje bo mój organizm się pomylił. Nie miałem na to wpływu, a tak się stało.

NAUCZYCIELU. KOLEGO. KOLEŻANKO!
gdy zauważysz!

- że dziwnie się zachowuje
- że nie możesz nawiązać ze mną kontaktu
- że tracę równowagę
- że jestem senny
- że jest mi słabo

zadzwoń
112
lub
999

ZAWOŁAJ DOROSŁEGO I PODAJ MI SOK!
PRAWDOPODOBNIENIE SPADŁ MI CUKIER

nie bądź obojętny!
TY MOŻESZ URATOWAĆ MI ŻYCIE



2 luty

Dzień Pozytywnego Myślenia

- JAKI DZIŚ DZIEŃ - ZAPYTAŁ PUCHATEK
-DZIŚ - ODPOWIEDZIAŁ PROSIACZEK. NA TO PUCHATEK
- TO MÓJ ULUBIONY DZIEŃ.
(Kubuś Puchatek)

"Bądź dobrej myśli, bo po co być złej"
(Stanisław Lem)

"Zacznij każdy dzień od pozytywnej myśli i wdzięcznego serca"
(Roy T. Bennett)



Praca szkolnego koordynatora i zespołu ds. promocji zdrowia.

- Koordynowanie prac szkolnego zespołu ds. promocji zdrowia.
- Pisanie planów pracy i rocznych sprawozdań z działań prozdrowotnych.
- Współpraca z lokalnymi instytucjami.
- Udział i prezentacja dorobku szkoły na Lubuskim Forum Szkół Promujących Zdrowie 26.11.2019r.
- Współorganizowanie konkursów i spotkań o tematyce prozdrowotnej.
- Zorganizowanie akcji charytatywnej na rzecz wschowskiego szpitala w czasie nauki zdalnej.
- Napisanie projektu pt. „Łańcuch przeżycia - ratuj i Ty” w ramach programu „Moje miejsce na Ziemi” Fundacji Orlen i pozyskanie funduszy na zakup zewnętrznego defibrylatora AED.

Wyniki monitorowania samopoczucia całej społeczności szkolnej.

Mocne strony szkoły:

- Nauczyciele utrzymują dobre relacje z uczniami i ich rodzicami.
- Rodzice są zadowoleni, że ich dzieci chodzą do naszej szkoły.
- W szkole panuje ład i porządek.
- Pracownicy niepedagogiczni otrzymują wsparcie ze strony nauczycieli i dyrekcji szkoły.
- Uczniowie znają prawa ucznia, reguły pracy oraz kryteria oceniania.

Słabe strony szkoły:

- W szkole występuje zjawisko zachowań konfliktowych.
- Poszczególni członkowie społeczności szkolnej wyrażają chęć większego wpływu na funkcjonowanie szkoły.
- Uczniowie i nauczyciele są przeciążeni obowiązkami i czują się zestresowani.

Elementy wymagające poprawy:

- *Praca nad poprawą relacji między uczniami (wyeliminować dokuczanie wśród uczniów)*
- Praca nad radzeniem sobie ze stresem związanym z nauką, obowiązkami i kontaktami interpersonalnymi wśród uczniów.
- Hałas w szkole, ciężkie plecaki.
- Praca nad radzeniem sobie ze stresem związanym z pracą, obowiązkami i motywacją wśród nauczycieli.
- Zbyt duża ilość kartkówek i sprawdzianów.
- Problem z wygospodarowaniem sobie czasu wolnego na odpoczynek i relaks zarówno u uczniów jak i nauczycieli.
- Problem u uczniów z ograniczeniem czasu spędzanego przy komputerze, na oglądaniu telewizji.

Wyniki ewaluacji działań Szkoły Promującej Zdrowie

W wyniku obserwacji, rozmów przeprowadzonych z członkami społeczności szkolnej, analizy dokumentów i działań przeprowadzonych w związku z wyłoniętymi problemami priorytetowymi możemy stwierdzić, że:

- Uczniowie są świadomi jak ważne jest dbanie o swoje zdrowie, chętnie biorą udział w zajęciach ruchowych, zwracają większą uwagę na to co jedzą.
- Członkowie całej społeczności szkolnej znają zasady udzielania pierwszej pomocy przedmedycznej, zasady bezpiecznego pobytu w szkole jak i poza nią.

- Uczniowie są świadomi konsekwencji zdrowotnych jakie płyną ze spożywania środków psychoaktywnych.
- Uczniowie wiedzą jakie konsekwencje prawe mogą nastąpić za niewłaściwe zachowanie, w tym stosowanie agresji i przemocy w relacjach interpersonalnych.
- Uczniowie znają konsekwencje wynikające z nieprzestrzegania zasad reżimu sanitarnego w związku z COVID-19

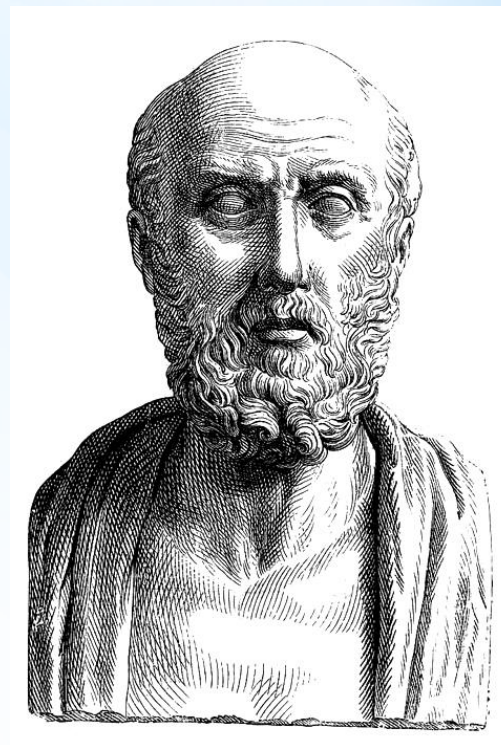
W związku z wprowadzeniem nauki zdalnej spowodowanym epidemią koronawirusa podczas badania klimatu społecznego w szkole odstąpiono od przeprowadzenia ewaluacji podjętych działań na drodze ankiet. W sprawozdaniu rocznym opisano szczegółowo wszystkie działania podjęte przez placówkę dla osiągnięcia poprawy wyłonionego problemu priorytetowego.

Sposoby współpracy z pielęgniarką szkolną

- przeprowadzenie testów przesiewowych uczniów klas I - 7 lat, klas III - 10 lat, klas V - 12 lat.
- udzielanie pierwszej pomocy doraźnej w nagłych wypadkach oraz zachorowaniach,
- przygotowanie uczniów do szczepień ochronnych, przeprowadzenie fluoryzacji,
- kontrola czystości uczniów celem zapobiegania wszawicy, edukacja zdrowotna -pogadanki w klasach dotyczące higieny ciała i zdrowego stylu życia,
- przygotowywanie materiałów prozdrowotnych i udostępnianie ich na profilu

„Zdrowie wymaga stanu równowagi między wpływami środowiska, sposobem życia oraz różnymi elementami ludzkiej natury”

Hipokrates



Nasza placówka zawsze starała się, stara się i będzie się starać, aby nasi uczniowie dbali o swoje zdrowie w każdym aspekcie życia, gdyż jak to pisał znany myśliciel Hipokrates, zachowanie równowagi między płaszczyznami: duchową, fizyczną, społeczną i psychiczną pozwala na cieszenie się zdrowiem przez długie lata.