

Prezentacja dorobku Szkoły Podstawowej nr 2  
im. Bohaterów Westerplatte we Wschowie ubiegającej  
się o Wojewódzki Certyfikat Szkół Promujących Zdrowie



# Realizacja celów priorytetowych w latach 2018-2021

## Rok szkolny 2018-2019

- Propagowanie zdrowego stylu życia wśród społeczności szkolnej.
- Dbanie o higienę i bezpieczeństwo w szkole i poza nią.
- Wzmacnianie rodzinnych, indywidualnych i rówieśniczych czynników chroniących przed inicjacją spożycia środków psychoaktywnych.

## Rok szkolny 2019-2020

- Zniwelowanie zachowań konfliktowych niektórych uczniów jako czynnik stresowy w szkole.

## Rok szkolny 2020-2021

- Zminimalizowanie rozprzestrzeniania się COVID-19 poprzez podejmowanie działań kształtujących poczucie odpowiedzialności za wspólne bezpieczeństwo oraz wyrobienie nawyków higieny i dystansu wśród członków społeczności szkolnej.

**Działania w zakresie promocji zdrowia i edukacji zdrowotnej,  
mające na celu rozwiązanie wybranych w szkole problemów  
priorytetowych.**

*Propagowanie zdrowego stylu życia wśród społeczności szkolnej.*

Zachęcanie uczniów do aktywnego spędzania wolnego czasu poprzez organizację ciekawych zajęć sportowo-rekreacyjnych na terenie szkoły jak i poza nią, spotkań ze znanymi sportowcami, konkursów i zawodów sportowych różnego szczebla, zajęć kulinarnych, konkursów dotyczących racjonalnego odżywiania się, udział w festiwalach i olimpiadach o tematyce prozdrowotnej, stworzenie Szkolnej Księgi Promującej Zdrowie.





## *Dbanie o higienę i bezpieczeństwo w szkole i poza nią.*

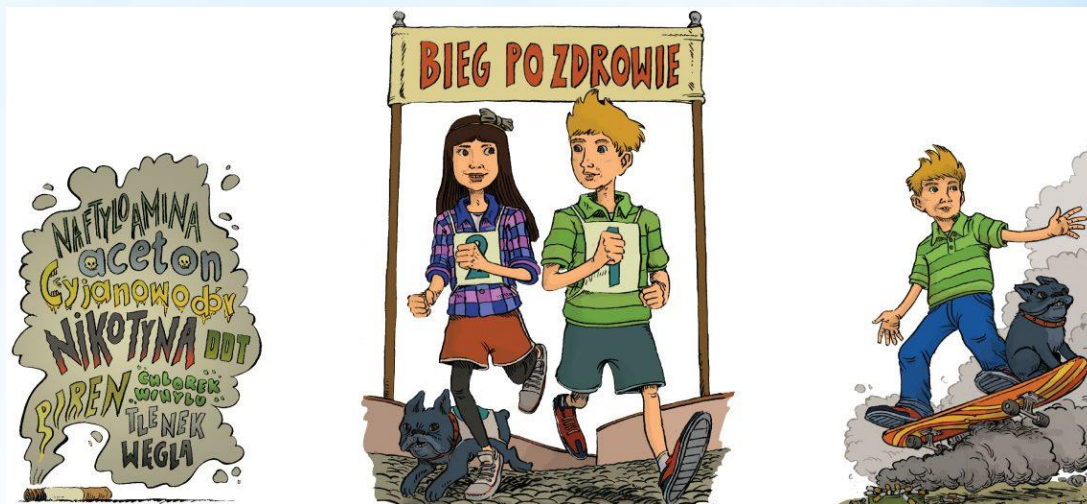
Pozyskanie środków z Fundacji Orlen w celu zakupienia zewnętrznego defibrylatora AED, organizowanie spotkań i pogadank z pielęgniarką szkolną i stomatologiem na temat dbania o swoje ciało, przedstawicielami zawodów służby zdrowia, funkcjonariuszami Policji, strażakami PSP na temat zagrożeń pojawiających się w drodze do i ze szkoły, a także w związku użytkowaniem sprzętu codziennego użytku, udział w szkoleniach z pierwszej pomocy przedmedycznej skierowanych zarówno do uczniów jak i rodziców, uwrażliwianie dzieci i młodzieży na niebezpieczeństwa związane z korzystaniem z Internetu, organizowanie egzaminów BRD na kartę rowerową.



*Wzmacnianie rodzinnych, indywidualnych i rówieśniczych czynników chroniących przed inicjacją spożycia środków psychoaktywnych.*

Udział w organizowanym przez GIS programie antytytoniowej edukacji zdrowotnej, którego celem było opóźnienie i zapobieganie inicjacji tytoniowej wśród dzieci i młodzieży, pokazanie atrakcyjności życia w środowisku wolnym od dymu tytoniowego, zwiększanie wiedzy i umiejętności uczniów na temat zdrowia w kontekście szkodliwości palenia papierosów, zachęcanie uczniów do udziału w konkursach uświadamiających szkodliwe działanie dymu tytoniowego na organizm młodego człowieka.





## *Zniwelowanie zachowań konfliktowych niektórych uczniów jako czynnika stresowego w szkole.*

Przeprowadzanie pogadarek na lekcjach wychowawczych nt. przyczyn konfliktów w grupie rówieśniczej, zainicjowanie warsztatów z pracownikami PPP Wschowa o wyżej wymienionej tematyce, spotkania z „Podziaranym tatą” dotyczące przyczyn i skutków hejtu, zaplanowanie w Programie Wychowawczo - Profilaktycznym cyklicznych spotkań z pedagogiem szkolnym i rozmów na temat wzajemnej tolerancji i szacunku oraz sposobów radzenia sobie w stresowych sytuacjach, zorganizowanie Dnia Życzliwości, Dnia Miłych Słówek, Dnia Anioła, uwrażliwianie na krzywdę zwierząt poprzez udział uczniów w programie „I kudłate i łaciate- nasi ulubieńcy”.



*Zminimalizowanie rozprzestrzeniania się COVID-19 poprzez podejmowanie działań kształtujących poczucie odpowiedzialności za wspólne bezpieczeństwo oraz wyrobienie nawyków higieny i dystansu wśród członków społeczności szkolnej.*

Wykonanie tablic informacyjnych o zasadach zachowania się uczniów podczas pandemii, zamontowanie emotikonek zachęcających do noszenia maseczek i dezynfekcji rąk, zamontowanie sprzętu do dezynfekcji rąk oraz termometru bezdotykowego do sprawdzenia temperatury u uczniów oraz pracowników szkoły, zorganizowanie konkursów na: "Najbardziej kreatywną maseczkę,, oraz „Najciekawsze hasło dotyczące bezpieczeństwa w czasie pandemii”, zamontowanie tablicy informującej nt. pierwszej pomocy przedmedycznej w dobie pandemii.



## Współpraca z rodzicami.

- Cotygodniowe konsultacje przedmiotowe z rodzicami nt. osiągnięć edukacyjnych uczniów czy też problemów edukacyjnych.
- Zebrania z rodzicami zgodnie z harmonogramem.
- Rozmowy telefoniczne wychowawców, pedagogów, spotkania z dyrekcją.
- Współpraca z rodzicami przy organizacji imprez tj. komers czy festyn szkolny.
- Zapraszanie rodziców na imprezy klasowe, szkolne.
- Wspieranie rodziców w problemach wychowawczych ich dzieci.

## Współpraca ze społecznością lokalną.

Profilaktyka i Młodzież we Wschowie

Gminne szkoły podstawowe

Państwowa Straż Pożarna we Wschowie

Ochotnicza Straż Pożarna we Wschowie

Powiatowa Komenda Policji

Biblioteka Publiczna Miasta i Gminy Wschowa

Muzeum Ziemi Wschowskiej

Centrum Kultury i Rekreacji we Wschowie

Ośrodek Pomocy Społecznej

Kasa Rolniczego Ubezpieczenia Społecznego

Urząd Miasta i Gminy Wschowa



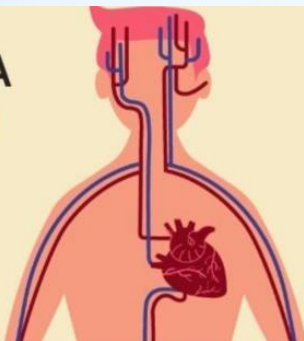
## **Szkolenia społeczności szkolnej w zakresie promocji zdrowia.**

W naszej placówce co roku organizowane są szkolenia z udzielania pierwszej pomocy przedmedycznej z wykorzystaniem defibrylatora AED dla całej społeczności szkolnej. W związku z sytuacją epidemiczną w ostatnich dwóch latach musieliśmy zrezygnować ze spotkań stacjonarnych i przenieść nasze działania do realiów wirtualnych, dlatego też wykonaliśmy prezentację multimedialną, którą udostępniliśmy w mediach lokalnych. Oprócz tego realizujemy w szkole projekt pt. „Ratujemy i uczymy ratować”. Pielęgniarka szkolna również przeprowadza co roku pogadanki z uczniami nt. dbania o zdrowie, a w czasie nauki zdalnej przygotowywała materiały edukacyjne udostępniane na naszej stronie facebookowej.



# ZASADY UDZIELANIA PIERWSZEJ POMOCY

W RAMACH  
PROJEKTU  
"ŁAŃCUCH  
PRZEŻYCIA-  
RATUJ I TY!"



VIEW.GENIAL.LY

prezentacja pierwsza pomoc by karolcialeszno on  
Genially

## 14 listopada

Światowy Dzień  
Walki z Cukrzycą

co to jest  
**CUKRZYCA?**

**jakie są?  
NIEBEZPIECZEŃSTWA**

**jestem kolo diebie. i jestem chory na cukrzyce. Choruje nie dlatego ze jadlem cukierki, nie dlatego ze pilem soki... Choruje bo mój organizm sie pomylilo. Nie mialem na to wpływu, a tak się stalo.**

**NAUCZYCIELU. KOLEGO. KOLEŻANKO!**  
gdy zauważysz!

- że dziwnie się zachowuje
- że nie możesz nawiązać ze mną kontaktu
- że tracę równowagę
- że jestem senny
- że jest mi słabo

**ZAWOŁAJ DOROSŁEGO I PODAJ MI SOK!**  
PRAWDOPODOBNIENIE SPADŁ MI CUKIER

nie bądź obojętny!  
**TY MOŻESZ URATOWAĆ MI ŻYCIE**

112  
999

## 2 luty

# Dzień Pozytywnego Myślenia

- JAKI DZIŚ DZIEŃ - ZAPYTAŁ PUCHATEK  
-DZIŚ - ODPOWIEDZIAŁ PROSIACZEK. NA TO  
PUCHATEK  
- TO MÓJ ULUBIONY DZIEŃ.  
(Kubuś Puchatek)

*It's All Good*

"Bądź dobrej myśli, bo  
po co być złej"  
(Stanisław Lem)

"Zacznij każdy dzień od pozytywnej myśli i  
wdzięcznego serca"  
(Roy T. Bennett)



## Praca szkolnego koordynatora i zespołu ds. promocji zdrowia.

- Koordynowanie prac szkolnego zespołu ds. promocji zdrowia.
- Pisanie planów pracy i rocznych sprawozdań z działań prozdrowotnych.
- Współpraca z lokalnymi instytucjami.
- Udział i prezentacja dorobku szkoły na Lubuskim Forum Szkół Promujących Zdrowie 26.11.2019r.
- Współorganizowanie konkursów i spotkań o tematyce prozdrowotnej.
- Zorganizowanie akcji charytatywnej na rzecz wschowskiego szpitala w czasie nauki zdalnej.
- Napisanie projektu pt. „Łańcuch przeżycia - ratuj i Ty” w ramach programu „Moje miejsce na Ziemi” Fundacji Orlen i pozyskanie funduszy na zakup zewnętrznego defibrylatora AED.

# Wyniki monitorowania samopoczucia całej społeczności szkolnej.

## Mocne strony szkoły:

- Nauczyciele utrzymują dobre relacje z uczniami i ich rodzicami.
- Rodzice są zadowoleni, że ich dzieci chodzą do naszej szkoły.
- W szkole panuje ład i porządek.
- Pracownicy niepedagogiczni otrzymują wsparcie ze strony nauczycieli i dyrekcji szkoły.
- Uczniowie znają prawa ucznia, reguły pracy oraz kryteria oceniania.

## Słabe strony szkoły:

- W szkole występuje zjawisko zachowań konfliktowych.
- Poszczególni członkowie społeczności szkolnej wyrażają chęć większego wpływu na funkcjonowanie szkoły.
- Uczniowie i nauczyciele są przeciążeni obowiązkami i czują się zestresowani.

## Elementy wymagające poprawy:

- *Praca nad poprawą relacji między uczniami (wyeliminować dokuczanie wśród uczniów)*
- Praca nad radzeniem sobie ze stresem związanym z nauką, obowiązkami i kontaktami interpersonalnymi wśród uczniów.
- Hałas w szkole, ciężkie plecaki.
- Praca nad radzeniem sobie ze stresem związanym z pracą, obowiązkami i motywacją wśród nauczycieli.
- Zbyt duża ilość kartkówek i sprawdzianów.
- Problem z wygospodarowaniem sobie czasu wolnego na odpoczynek i relaks zarówno u uczniów jak i nauczycieli.
- Problem u uczniów z ograniczeniem czasu spędzanego przy komputerze, na oglądaniu telewizji.

## Wyniki ewaluacji działań Szkoły Promującej Zdrowie

W wyniku obserwacji, rozmów przeprowadzonych z członkami społeczności szkolnej, analizy dokumentów i działań przeprowadzonych w związku z wyłoniętymi problemami priorytetowymi możemy stwierdzić, że:

- Uczniowie są świadomi jak ważne jest dbanie o swoje zdrowie, chętnie biorą udział w zajęciach ruchowych, zwracają większą uwagę na to co jedzą.
- Członkowie całej społeczności szkolnej znają zasady udzielania pierwszej pomocy przedmedycznej, zasady bezpiecznego pobytu w szkole jak i poza nią.

- Uczniowie są świadomi konsekwencji zdrowotnych jakie płyną ze spożywania środków psychoaktywnych.
- Uczniowie wiedzą jakie konsekwencje prawe mogą nastąpić za niewłaściwe zachowanie, w tym stosowanie agresji i przemocy w relacjach interpersonalnych.
- Uczniowie znają konsekwencje wynikające z nieprzestrzegania zasad reżimu sanitarnego w związku z COVID-19

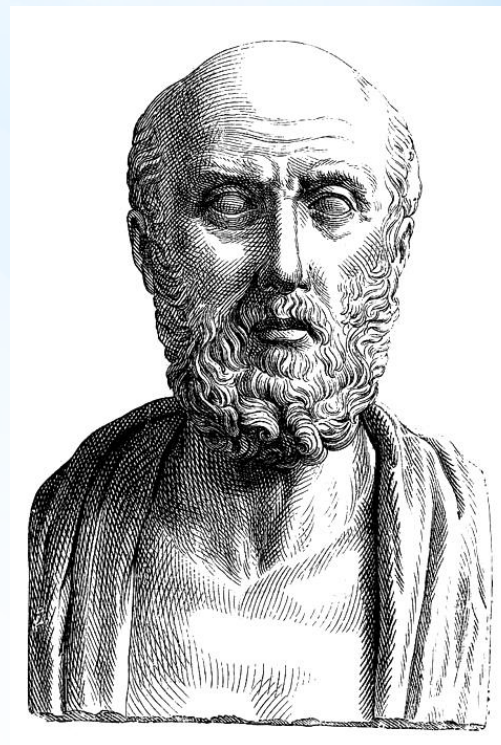
W związku z wprowadzeniem nauki zdalnej spowodowanym epidemią koronawirusa podczas badania klimatu społecznego w szkole odstąpiono od przeprowadzenia ewaluacji podjętych działań na drodze ankiet. W sprawozdaniu rocznym opisano szczegółowo wszystkie działania podjęte przez placówkę dla osiągnięcia poprawy wyłonionego problemu priorytetowego.

## Sposoby współpracy z pielęgniarką szkolną

- przeprowadzenie testów przesiewowych uczniów klas I - 7 lat, klas III - 10 lat, klas V - 12 lat.
- udzielanie pierwszej pomocy doraźnej w nagłych wypadkach oraz zachorowaniach,
- przygotowanie uczniów do szczepień ochronnych, przeprowadzenie fluoryzacji,
- kontrola czystości uczniów celem zapobiegania wszawicy, edukacja zdrowotna -pogadanki w klasach dotyczące higieny ciała i zdrowego stylu życia,
- przygotowywanie materiałów prozdrowotnych i udostępnianie ich na profilu

„Zdrowie wymaga stanu równowagi między wpływami środowiska, sposobem życia oraz różnymi elementami ludzkiej natury”

Hipokrates



Nasza placówka zawsze starała się, stara się i będzie się starać, aby nasi uczniowie dbali o swoje zdrowie w każdym aspekcie życia, gdyż jak to pisał znany myśliciel Hipokrates, zachowanie równowagi między płaszczyznami: duchową, fizyczną, społeczną i psychiczną pozwala na cieszenie się zdrowiem przez długie lata.